

Coronavirus (COVID-19) – informații pentru copii, tineri și familii

Înțelegem că probabil sunteți îngrijorați de coronavirus – cunoscut și ca COVID-19 – în special dacă copilul dumneavoastră suferă de o problemă de sănătate pe termen lung. Această pagină cu informații de la Great Ormond Street Hospital (GOSH) prezintă sfaturile noastre și acțiunile pe care le întreprindem pentru a răspunde epidemiei cu coronavirus. Puteți găsi mai multe informații aici [guidance for specific patient groups here](#). Vizitați gosh.nhs.uk/staysafe pentru a vă întâlni cu Otto caracatița și pentru a afla cum puteți contribui la reducerea transmiterii infecției, fie ca sunteți prin localitate sau vizitați GOSH.

Deoarece actualizăm în mod regulat acest ghid, dacă doriți să îl împărtășiți altora, vă rugăm să folosiți linkul următor gosh.nhs.uk/covid-19-FAQ, mai degrabă decât să citați sau să rezumați ce spunem

Respectăm ghidul oficial de la NHS, guvernul Marii Britanii și Organizația Mondială a Sănătății. Situația se schimbă tot timpul așa că vom actualiza aceste informații când este nevoie - puteți verifica și pagina de web a GOV.UK la <https://www.gov.uk/coronavirus> pentru cele mai recente sfaturi.

Întrebări frecvente:

Q: Ce este coronavirus (COVID-19)?

A: Este un virus care afectează plămânilor și prin urmare respirația oamenilor.

Q: Care sunt simptomele?

A: Simptomele sunt:

- O tuse nouă continuă
- Febră mare
- Pierderea sau schimbarea mirosului și a gustului

Dar, aceste simptome sunt similare multor altor boli obișnuite. Singurul mod în care puteți fi sigur dacă cineva are coronavirus este cu ajutorul testelor. Citiți mai multe despre simptomele COVID-19 la nhs.uk/conditions/coronavirus-covid-19/

Dacă copilul dumneavoastră sau altcineva din locuință are simptome de COVID 19, vă rugăm să nu duceți copilul la medic sau farmacist – stați acasă și sunați la [NHS 111 online service](https://nhs.uk/111) la 111.nhs.uk pentru sfaturi.

Dar, dacă sunteți îngrijorat de copilul dumneavoastră și credeți că viața lor este în pericol, trebuie întotdeauna să sunați la 999 sau să mergeți la serviciul local de urgențe A&E sau la centrul local de urgențe așa cum faceți de obicei.

Dacă urmează să vă prezentați la GOSH și copilul dumneavoastră are simptome COVID -19, vă rugăm să sunați echipa sa specializată înainte de a veni la spital.

Q: Afectează COVID-19 copiii?

A: Dovezile până la această dată (8 iunie 2020) arată că, desi copiii pot avea COVID-19, foarte puțini copii vor avea o infecție severă cu COVID-19, fie că au sistemul imunitar compromis sau nu.

La GOSH luăm măsuri suplimentare pentru a ne asigura că pacienții noștri sunt în siguranță, furnizând informații specializate ([specialty guidance](#)) pentru pacienții, inclusiv cei care pot fi considerați cu imunitatea compromisă ca făcând parte dintr-un grup vulnerabil.

Q. Să mă îngrijorez de „sindromul inflamator multisistem” sau de alte simptome cum ar fi febra și durerea abdominală?

A. Dacă copilul dumneavoastră are simptome care includ febră, diaree sau dureri abdominale, sunați la NHS 111 sau accesați serviciul online la 111.nhs.uk. Dacă sunteți foarte îngrijorat de copilul dumneavoastră, vă rugăm să sunați la 999 sau să îl duceți la A&E sau la centrul de îngrijiri de urgență unde îl duceți de obicei. Ei sunt deschiși pentru copii care au nevoie de îngrijire și puteți merge în siguranță.

S-ar putea să fi văzut în mediul media rapoarte legate de copii bolnavi care au fost internați în spital cu sindrom inflamator și care prezintă simptome care includ febră, durerea abdominală, diaree și eczema ale pielii. Aceste simptome au fost comparate cu o boală separată numită boala Kawasaki. Nu știm încă exact dacă acest nou sindrom inflamator este legat direct de COVID - 19.

Acest sindrom inflamator afectează numai un număr mic de copii în prezent, dar este foarte important dacă aveți motive de îngrijorare legate de copilul dumneavoastră să solicitați tratament urgent. Vom continua să urmărim ultimele noutăți legate de acest sindrom pentru a ne asigura că oferim cea mai bună îngrijire acestor pacienți.

Q: Copilul meu are o problemă de sănătate pe termen lung, ce trebuie să fac?

A: Echipele noastre clinice furnizează informații specifice pentru copiii și tinerii care au probleme de sănătate, în conformitate cu sfaturile primite de la organismele naționale. Puteți găsi mai multe [informații pentru grupuri specifice de pacienți la \[gosh.nhs.uk/covid-19-specialty-guides\]\(http://gosh.nhs.uk/covid-19-specialty-guides\)](http://gosh.nhs.uk/covid-19-specialty-guides). Dacă vi s-a spus că nu mai trebuie să izolați copilul („shielding”), veți găsi mai multe informații mai jos.

Dacă aveți întrebări sau motive de îngrijorare, vă rugăm să cereți sfaturi echipelor GOSH care se ocupă de îngrijirea copilului dumneavoastră. Un mod simplu și sigur de a fi la curent este cu ajutorul portalului online MyGOSH. Găsiți mai multe informații la gosh.nhs.uk/your-hospital-visit/mygosh

Vă rugăm să consultați de asemenea ghidul NHS cel mai recent la nhs.uk

Q: NHS m-a contactat pentru a mă anunța că copilul meu are un risc ridicat în timpul pandemiei de COVID-19. Ce trebuie să fac?

A: NHS i-a contactat pe toți cei identificați ca fiind extrem de vulnerabili din punct de vedere clinic și având un risc foarte ridicat din cauza virusului COVID-19. Probabil ați primit deja recomandări de la NHS sub forma unei scrisori, mesaj telefonic sau ambele. Trebuie să urmați aceste îndrumări cu grijă, acestea pot fi și de „shielding” (izolare).

Pe măsură ce aflăm mai multe despre virus, recomandările se schimbă legate de cine trebuie să ia măsuri suplimentare pentru a se proteja și care sunt acei pași. Guvernul a anunțat că restricțiile pentru cei care se izolează vor fi reduse de la data de 6 iulie 2020 și că programul de izolare va înceta de la 1 august 2020. Aceste planuri se pot schimba și vă recomandăm să verificați ultimele sfaturi date de Royal College of Paediatrics and Child Health (RCPCH) [website](http://RCPCH).

Înțelegem că aceste sfaturi vă pot cauza anxietate așa că am pregătit recomandări speciale pentru familiile care au primit sfaturi să se izoleze, au fost sfătuite să nu se mai izoleze sau nu sunt sigure dacă copilul lor trebuie să fie izolat. Puteți acesa aceste recomandări online la gosh.nhs.uk/covid-19-and-vulnerable-children. We appreciate that this advice might cause gosh.nhs.uk/covid-19-and-vulnerable-children.

Pe măsură ce aflăm mai multe despre virus, pot apărea schimbări la lista grupurilor de pacienți care trebuie să se izoleze și despre ce înseamnă „shielding”. Echipele noastre clinice revizuiesc listele cu pacienți și vă vor contacta dacă au alte recomandări pentru copilul dumneavoastră.



Înțelegem că unele familii pot avea dificultăți în a-și izola copilul – suntem aici pentru a ajuta.

GOSH are mai multe servicii de sprijin pentru familii care vă pot ajuta să vă descurcați și să stați izolați. În afara discuțiilor cu echipa clinică a copilului dumneavoastră, vă rugăm să contactați echipa PALS la 020 7829 7862 sau pals@gosh.nhs.uk pentru sprijin confidential și sfaturi.

În timp ce guvernul încă sfătuiește oamenii să se izoleze, puteți de asemenea solicita sprijin de la Programul Național de Izolare al Guvernului, care furnizează necesitățile de bază, cum ar fi hrana, îngrijirea, pentru a-i ajuta pe indivizi și familiile lor să stea acasă cât mai mult posibil. Înregistrați-vă la www.gov.uk/coronavirus-extremely-vulnerable.

Q: Copilul meu nu a fost sfătuit de către NHS să se izoleze, dar cred că ar fi trebuit să fie. Ce trebuie să fac?

A: Poate vă ajută să consultați listele pentru izolare pregătite de la Royal College of Paediatrics and Child Health (RCPCH website). Dacă tot nu sunteți sigur, vă rugăm să contactați echipa dumneavoastră clinică. Pe măsură ce aflăm mai multe despre cum afectează virusul diferitele grupuri de oameni, acest ghid poate fi actualizat.

NHS a contactat atât pacienții cât și clinicienii pentru a prezenta grupurile sfătuite să se izoleze. Acest lucru pentru ca ei și clinicienii de la GOSH, să poată revizui listele cu pacienți și să adauge orice pacienți care cred ei că trebuie să fie pe lista de izolare.

Puteți găsi sfaturi de la echipa clinică a copilului în pliantele cu îndrumări speciale la gosh.nhs.uk/covid-19-specialty-guides, and advice about shielding children at gosh.nhs.uk/covid-19-and-vulnerable-children.

Dacă aveți întrebări sau motive de îngrijorare legate de izolarea copilului dumneavoastră, vă rugăm să contactați echipa dumneavoastră clinică.

Q: Ce precauții trebuie să luăm?

A: Recomandările naționale se schimbă pentru a permite persoanelor din Anglia să petreacă mai mult timp în afara locuinței, inclusiv mersul la școală pentru unii copii. Dar toată lumea din Marea Britanie trebuie să stea la o distanță sigură de alte persoane cu care nu locuiți și să evite aglomerațiile. Puteți găsi mai multe informații la gov.uk.

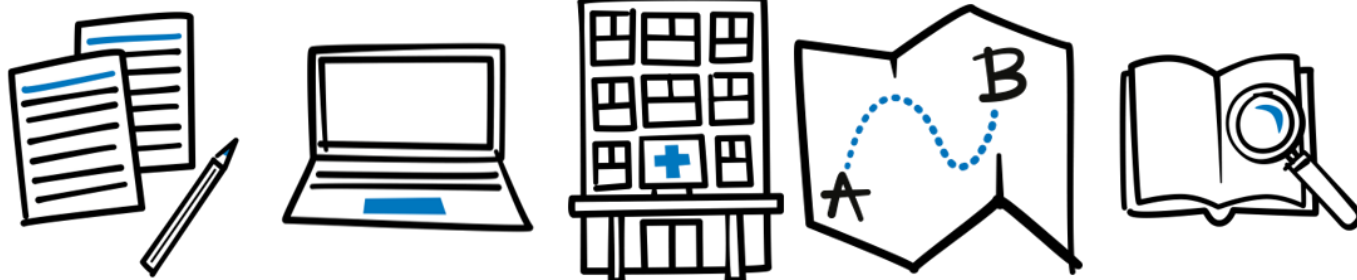
Toată lumea trebuie să ia precauțiile mediatizate pe larg pentru a evita infecțiile, inclusive păstrarea unei igiene corecte a mâinilor și evitarea atingerii ochilor, nasului și a gurii. Oamenii sunt de asemenea sfătuiți să își acopere fața când nu pot sta departe de alți oameni, inclusiv în transportul public și în spitale. Dacă dumneavoastră sau copilul dumneavoastră alegeți să purtați mască, asigurați-vă că o purtați corect. Pentru a vedea cum funcționează aceste sfaturi și pentru a învăța cum să vă mețineți atât dumneavoastră cât și alții în siguranță vizionați desenele animate prietenoase pentru toată familia cu Otto caracatița pe gosh.nhs.uk/staysafe.

Vă rugăm să notați că restricțiile legate de călătorii, muncă și timpul petrecut afară pot fi diferite în funcție de locul unde locuiți în Marea Britanie. Găsiți mai multe îndrumări la nhs.uk/conditions/coronavirus-covid-19/.

Dacă copilul dumneavoastră a fost identificat ca având un risc clinic ridicat din cauza COVID-19, puteți citi aceste informații specializate de izolare de la GOSH la gosh.nhs.uk/covid-19-and-vulnerable-children. Acestea furnizează informații practice legate de ce înseamnă izolare pentru copilul și familia dumneavoastră.

Dacă sunteți un adult care a fost identificat ca având un risc ridicat din cauza COVID-19, trebuie să urmați îndrumările de la shielding guidance on the NHS website.

Dacă copilul dumneavoastră sau un membru al familiei are simptome COVID -19, vă rugăm să nu mergeți la GP sau farmacist – stați acasă și folosiți serviciul NHS 111 sau serviciile online la



111.nhs.uk pentru sfaturi medicale urgente și informații echipa dumneavoastră clinică de la GOSH.

Q: Trebuie să întrerup medicamentele copilului meu dacă are simptome de COVID19?

Nu, este foarte important să ia medicamentele pentru că, dacă nu le ia, sănătatea sa se poate înrăutăți. Vă rugăm să consultați echipa dumneavoastră de specialitate înainte de a lua orice decizie legată de medicamentele copilului dumneavoastră.

Q: Ce trebuie să fac dacă copilul meu se simte rău din cauza unor simptome legate de COVID-19?

A: Dacă apar schimbări în starea de sănătate a copilului dumneavoastră, vă rugăm să contactați echipele GOSH care se ocupă de îngrijirea copilului dumneavoastră așa cu faceți de obicei. Un mod simplu și sigur de a face acest lucru este folosind portalul online gosh.nhs.uk/your-hospital-visit/mygosh. Facem tot posibilul să răspundem întrebărilor dumneavoastră repede, dar acest lucru poate dura mai mult decât de obicei în unele cazuri.

Puteți de asemenea să sunați la NHS 111 sau să vizitați 111.nhs.uk pentru sfaturi medicale 24 ore pe zi. Dar, dacă sunteți îngrijorați de copilul dumneavoastră sau credeți că viața lor este în primejdie, trebuie întotdeauna să sunați la 999 sau să mergeți la serviciul de urgențe local A&E sau la un centru local pentru urgențe.

Colegiul Regal de Pediatrie și Sănătate a Copilului (RCPCH) a produs un poster pentru părinții și îngrijitorii ([a helpful poster for parents and carers](#)), care sunt îngrijorați sau nesiguri de ce trebuie să facă dacă copilul lor nu se simte bine sau s-a rănit în perioada epidemiei de COVID-19.

Este important să urmați recomandările guvernului de a sta în casă, dar rețineți că NHS 111, medicii de familie (GPs) și spitalele continuă să furnizeze îngrijiri în siguranță dacă familia dumneavoastră are nevoie.

Vă rugăm să rețineți că posterul RCPCH furnizează sfaturi generale pentru toți copiii și nu ia în considerare nevoile specifice ale copilului dumneavoastră sau planul lor individual de îngrijire. Dacă aveți întrebări, vă rugăm să solicitați sfaturi echipei GOSH implicată în îngrijirea copilului dumneavoastră.

Q: Se va anula programarea sau internarea copilului meu?

A: Pentru a ne asigura că putem asigura îngrijirea urgentă a tuturor copiilor și tinerilor care au nevoi urgente, am schimbat modul în care oferim unele dintre serviciile noastre, inclusiv amânarea unor proceduri, programări sau internări.

Echipele noastre clinice analizează cu grijă fiecare pacient pentru a vedea care pacienți trebuie să vină neapărat la spital, care consultații pot fi făcute în mod diferit, cum ar fi prin video conferință sau telefon și care programări, proceduri și internări pot fi reprogramate în siguranță.

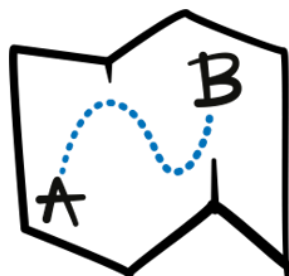
Apreciem răbdarea dumneavoastră în timp ce ne asigurăm că facem acest lucru în siguranță.

Dacă este nevoie să amânăm procedura, internarea sau programarea copilului dumneavoastră, vă vom contacta direct cât mai curând posibil. Sperăm să înțelegeți că s-ar putea să nu vă putem oferi detalii legate de o nouă programare sau internare în acest moment.

Q: Programarea sau internarea copilului meu a fost amânată sau anulată. Sunt îngrijorat că această întârziere îi va afecta sănătatea.

A: Știm că întârzierile în tratament pot cauza anxietate, în special când s-ar putea să nu vă putem da o nouă dată.

Sănătatea copilului dumneavoastră rămâne prioritatea noastră numărul unu. Echipele noastre clinice studiază fiecare pacient în mod individual



și amână procedurile și programările numai când acest lucru se poate face în siguranță

Pe măsură ce reluăm programările planificate și internările în săptămânile următoare echipa dumneavoastră clinică lucrează din greu pentru a da prioritate celor care au nevoie de îngrijirea noastră cât mai urgent. Am descoperit că consultațiile virtuale reprezintă un mod excelent de a continua consultațiile atunci când încă nu putem aduce copiii la spital.

Știm cât pot să vă îngrijoreze întârzierile și facem tot posibilul să minimalizăm aceste întârzieri în timp ce ne asigurăm că furnizăm îngrijire în siguranță și în conformitate cu sfaturile guvernului.

Dacă aveți întrebări sau sunteți îngrijorat de vizitele dumneavoastră la GOSH, luați legătura cu echipa noastră clinică prin portalul online MyGOSH la gosh.nhs.uk/your-hospital-visit/mygosh

Q: Copilul meu are o programare sau internare confirmată, trebuie să vin la GOSH sau nu?

A: Medicii noștri și specialiștii care controlează infecțiile lucrează împreună și ascultă cu atenție îndrumările naționale pentru a ne asigura că furnizăm copilului dumneavoastră grija de care au nevoie în siguranță la GOSH.

Dacă trebuie să vă prezentați la GOSH și dumneavoastră sau copilul dumneavoastră aveți simptome COVID -19 care vă îngrijorează sau dacă credeți că ați venit în contact cu cineva afectat, vă rugăm să sunați la echipa de specialitate a copilului dumneavoastră pentru a primi sprijin înainte de a vizita spitalul.

Vă rugăm să nu mergeți la GP. Stați în casă, evitați contactul cu alții, și vizitați serviciul [NHS 111 online service](https://www.nhs.uk/111) sau sunați la NHS 111 pentru sfaturi medicale urgente.

Dacă veniți la GOSH, există câteva îndrumări și moduri de comportare pe care rugăm familiile să le urmeze, atât înainte de vizită cât și pe durata

vizitei la spital. Acestea constituie o parte importantă a măsurilor pe care le-am luat pentru ca toți cei de la spital – pacienți, familii sau angajați – să fie în cât mai multă siguranță.

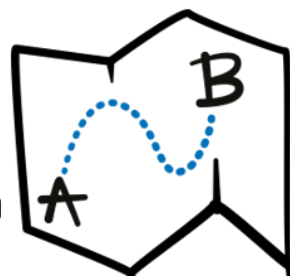
Înainte de vizită vă recomandăm să vizionați desenele animate prietenoase pentru familie la gosh.nhs.uk/staysafe pentru a vă întâlni cu Otto caracatița și pentru a afla care sunt cele patru moduri în care ne puteți ajuta să reducem răspândirea infecției. Acesta include purtarea măștii tot timpul cât sunteți la GOSH, în afara timpului când sunteți lângă patul copilului sau mâncați sau beți. I se poate cere și copilului dumneavoastră să poarte mască când se plimbă prin spital. Acest lucru este conform recomandărilor naționale.

Vom furniza măști pentru dumneavoastră și copilul dumneavoastră, dar dacă copilul dumneavoastră nu poate purta mască, de exemplu dacă este prea mic, nu este o problemă. Când poartă mască, asigurați-vă că îi acoperă nasul, gura și bărbia. Scoateți-o prinzând de elastic și spălați mâinile după ce ați aruncat-o.

Ca o precauție pe durata pandemiei COVID-19 am limitat vizitele la spital. Înțelegem că acest lucru este dificil pentru familie dar ne ajută să reducem riscul infectării, pentru ca dumneavoastră, copilul dumneavoastră și toți ceilalți să fie în siguranță la GOSH.

- Dacă copilul dumneavoastră are o programare în ambulatoriu, numai un îngrijitor va va avea voie în spital. Din păcate frații nu pot vizita.
- Dacă copilul dumneavoastră stă în salon numai un îngrijitor pe familie are voie în spital și trebuie să fie același îngrijitor în fiecare zi. Din păcate frații nu pot vizita spitalul.
- Dacă copilul dumneavoastră se află la terapie intensivă, doi îngrijitori pot veni în spital, dar numai unul poate fi lângă pat odată. Trebuie să fie aceiași doi îngrijitori în fiecare zi. Din păcate frații nu pot vizita spitalul.

Dacă copilul dumneavoastră stă la GOSH mai mult de o săptămână, puteți numi un alt îngrijitor



care vă poate înlocui după șapte zile pentru a vă asigura că vă odihniți. Vorbiți cu echipa clinică pentru a afla cum funcționează și ce trebuie să știe îngrijitorul nominalizat.

Știm că există și alte circumstanțe când este important să fie mai mult de un îngrijitor. Dacă credeți că acesta este cazul, vă rugăm să contactați echipa clinică a copilului pentru a discuta direct nevoile copilului dumneavoastră.

Dacă copilul dumneavoastră vine la GOSH pentru o internare planificată, s-ar putea să fie nevoie să se auto-izoleze înainte și după venirea la spital împreună cu părintele sau îngrijitorul care îl acompaniază. Dacă este nevoie de acest lucru, vom contacta întotdeauna înainte de vizită pentru a discuta orice întrebări sau motive de îngrijorare pe care le aveți. Puteți găsi toate informațiile de care aveți nevoie înainte de internare la gosh.nhs.uk/admissions-during-covid-19.

Dacă veniți la GOSH pentru o programare fără internare, trebuie să sosiți cu cel mult zece minute înainte de ora programării copilului dumneavoastră. Acest lucru ne va ajuta să ne asigurăm că zonele de așteptare nu se aglomerează. Dacă există întârzieri care afectează programarea copilului dumneavoastră, s-ar putea să vă rugăm să să părăsiți zona și să reveniți mai târziu. Apreciam, răbdarea dumneavoastră în acest caz deoarece lucrăm pentru a ne asigura că serviciile noastre funcționează în siguranță.

Dacă aveți întrebări sau motive de îngrijorare legate de vizita la GOSH, vă rugăm să contactați echipa PALS la telefon 0207 829 7862 sau la pals@gosh.nhs.uk sau echipa clinică prin intermediul MyGOSH la gosh.nhs.uk/your-hospital-visit/mygosh

Q: La ce să mă aștept la sosire?

A: Când vizitați GOSH, veți observa poate că lucrurile sunt un pic altfel decât înainte. Am luat măsuri pentru ca toți cei de la GOSH să fie în cât mai multă siguranță. Lucrurile vor continua să se schimbe pe măsură ce răspundem ultimelor

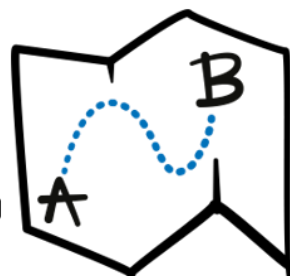
îndrumări, dar vă vom contacta întotdeauna dacă există schimbări majore legate de programarea, internarea sau procedurile copilului dumneavoastră.

Când ajungeți la una dintre intrările principale numai un adult va avea voie să intre în spital și frații nu vor putea vizita. Când este posibil, ghizii noștri GOSH vă vor duce în secție sau vă vor da îndrumări. Dacă alți membri ai familiei trebuie să călătorească cu dumneavoastră la GOSH, ei vor trebui să aștepte afară. Solicităm ca ei să respecte îndrumările de distanțare socială și să stea la doi metri distanță de alți oameni din zonă. Vom furniza măști pentru față pentru a le purta tot timpul cât sunteți la GOSH, dacă nu sunteți la patul copilului sau dacă nu mâncați sau beți. Copilul dumneavoastră poate fi rugat să poarte mască când se plimă prin spital. Aceasta conform recomandărilor naționale. Vom furniza măști pentru dumneavoastră și copilul dumneavoastră, dar dacă copilul dumneavoastră nu poate purta mască, de exemplu dacă este prea mic, nu este o problemă. Când poartă mască, asigurați-vă că îi acoperă nasul, gura și bărbia. Scoateți-o prinzând de elastic și spălați mâinile după ce ați aruncat-o.

S-ar putea să fie nevoie să vă testăm copilul pentru COVID -19 chiar dacă nu are simptome. Testul constă în colectarea de puțin mucus din nas și/sau gât folosind un bețișor sau un tub mic. S-ar putea să fie puțin neconfortabil și s-ar putea să vă facă să tușiți sau să strănuți. Acest lucru ne va ajuta să ne asigurăm că dumneavoastră, copilul dumneavoastră și toți cei de la GOSH sunt în cât mai multă siguranță. Puteți afla exact cum se procedează la gosh.nhs.uk/covid-19-testing.

Poate observați și alte schimbări când mergeți prin spital, de exemplu un sistem de circulație pe un sens și zone noi de așteptare. Aceste schimbări ne ajută să redeschidem serviciile în siguranță și apreciem sprijinul dumneavoastră în a ne asigura că toată lumea umează recomandările.

Vă rugăm de asemenea să consultați FAQ (întrebări frecvente și răspunsuri) specializate la gosh.nhs.uk/covid-19-specialty-guides. Acestea



pot include sfaturile specializate pentru copilul dumneavoastră și la ce să vă așteptați când vizitați GOSH.

Q: Ce faceți pentru a proteja vizitatorii din spital?

A: Înțelegem că unele familii pot fi îngrijorate când vizitează GOSH în timpul pandemiei cu COVID-19. Dorim să știți că siguranța dumneavoastră și siguranța pacienților, a familiilor lor și a angajaților este prioritatea noastră numărul unu.

Veți observa mai puțini angajați în spital. Ne-am gândit cu grijă la câți oameni ne trebuie pentru a efectua îngrijirea pacienților în siguranță, în același timp reducând numărul de oameni din clădire. Echipele noastre clinice au revizuit cu atenție toate procedurile, antrenările și consultațiile pentru a determina care pacienți pot veni la spital, care consultații pot avea loc prin alte mijloace și care pot fi amânate în siguranță. Ei au analizat de asemenea modul în care lucrăm în clinici și cum asigurăm serviciile, au făcut schimbări cum ar fi rearanjarea zonelor de așteptare și reducerea nevoii de a merge prin spital.

Îi sfătuim de asemenea pe angajați, pacienți și familiile lor să urmeze îndrumările legate de distanțarea socială și spălarea mâinilor când este posibil. Veți observa stickere sub formă de stele de mare pe podea care le amintesc tuturor să păstreze distanța. Puteți urmări desenele animate prietenoase pentru familie la gosh.nhs.uk/staysafe pentru a vă întâlni cu Otto caracatița și pentru a învăța ce puteți face pentru a evita răspândirea infecției la GOSH.

Veți observa de că angajații poartă diferite tipuri de echipament protector personal (PPE), cum ar fi măști sau șorțuri. Ei sunt instruiți în mod regulat cum să reducă riscul de a transmite virusul prin spital, inclusive când trebuie purtate măștile și alte tipuri PPE și cum trebuie săcută curățenia în spital. Acest lucru se bazează pe indicațiile

naționale cele mai recente pentru controlul infecției cu COVID-19.

Când sunteți la GOSH s-ar putea ca dumneavoastră și copilul dumneavoastră să primiți o mască pe care să o purtați pe durata vizitei. Aceasta pentru a-i proteja pe toți pacienții, familiile lor și pe angajați, în special pe cei cu un risc ridicat din cauza COVID-19 și pentru a ajuta familiile să fie în siguranță în timp ce se află în vizită la spital.

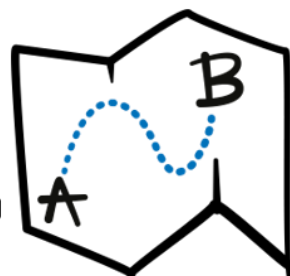
Dacă purtați o mască, este foarte important să o purtați și să o aruncați în mod corespunzător. Veți primi îndrumări cum să faceți acest lucru când vizitați secția, dar, dacă aveți neclarități sau întrebări, vă rugăm să vorbiți cu un membru al echipei clinice.

Q: Ce-mi puteți spune despre testare?

A: Ascultăm cu mare atenție care sunt ultimele îndrumări naționale legate de testarea COVID-19 pentru a ne asigura că dumneavoastră, familia dumneavoastră și angajații noștri sunt în cât mai multă siguranță. În conformitate cu ultimele îndrumări, acum îi testăm pe toți pacienții care vin la GOSH pentru a se interna și oferim un test și părintelui sau îngrijitorului care îi însoțesc. Testul constă din colectarea de mucus din nas sau/și gât folosind un tub mic sau un bețișor. Poate fi un pic neconfortabil și vă poate face să tușiți sau să strănutati. Acest lucru ne va ajuta să ne asigurăm că dumneavoastră, copilul dumneavoastră și toți ceilalți de la GOSH sunt în cât mai multă siguranță. Dacă dumneavoastră sau copilul dumneavoastră testați pozitiv pentru COVID-19, ne vom asigura că copilul dumneavoastră beneficiază de îngrijirea și tratamentul de care au nevoie.

Dacă aveți motive de îngrijorare legate de testare, vă rugăm să contactați echipa dumneavoastră clinică.

Avem proceduri clare de a-i izola imediat pe toți cei care sunt pozitivi în timp ce continuăm să



oferim îngrijire de calitate și să urmărim indicațiile legate de controlul strict al infecției. Dacă dumneavoastră sau copilul dumneavoastră aveți simptome înainte de a veni la GOSH, vă rugăm să nu veniți și să sunați echipa dumneavoastră clinică pentru sfaturi și sprijin.

Angajații care au simptome când sunt la serviciu vor pleca imediat din zonele clinice pentru siguranța pacienților.

Pentru angajații cheie care se izolează acasă avem proceduri clare prin care decidem când și cum se întorc la lucru. Acestea sunt în linie cu, și chiar mai mult decât, îndrumările guvernului și sunt menite să ne asigurăm că nimeni nu se reîntoarce la lucru decât dacă este complet vindecat și nu prezintă nici un risc pentru alții.

Q. Cum iau medicamentele copilului meu?

A: Pentru a reduce riscurile infecției cu COVID - 19 trebuie să restricționăm numărul persoanelor care vin la GOSH. Acest lucru include și vizitele pentru a colecta medicamentele. Facem aranjamentele necesare să trimitem prin poștă medicamentele copilului dumneavoastră acasă folosind Royal Mail Special Delivery. Vă vom contacta pentru a discuta nevoile specifice ale copilului dumneavoastră și preferințele.

Sperăm că astfel ne vom asigura că medicamentele copilului dumneavoastră nu sunt afectate în această situație. Ca de obicei, asigurați-vă că aveți medicamentele obișnuite și pentru termen lung pentru cel puțin două săptămâni. Vă rugăm să nu veniți la GOSH pentru a lua medicamentele. Dacă v-ați mutat recent, vă rugăm să vă asigurați că avem adresa corectă. Dacă aveți întrebări legate de medicamentele copilului dumneavoastră, vă rugăm să contactați asistenta dumneavoastră specializată (Clinical Nurse Specialist), să verificați pagina de web [Electronic Medicines Compendium website](#) sau să trimiteți un email la Medicine.Information@gosh.nhs.uk.

Puteți de asemenea să folosiți portalul online MyGOSH pentru a ține legătura cu echipa clinică a copilului dumneavoastră, pentru a discuta medicamentele lor, vedea rezultatele testelor, schimba programările și multe altele. Pentru mai multe informații și pentru a vă înregistra vizitați gosh.nhs.uk/your-hospital-visit/mygosh.

Q: Putem veni cu mașina la GOSH? Care este situația parcării?

A: Aflați mai multe despre parcare la GOSH aici [Learn more about parking at GOSH here](#) sau întrebați la recepția principală (deschisă 24/7) când ajungeți la spital.

Vă rugăm să rețineți că Transport for London (TFL) au reintrodus recent taxa pentru congestie și alte taxe pentru drumuri, cu efect din data de 18 mai. Pentru mai multe informații consultați tfl.gov.uk. În anumite circumstanțe specifice, s-ar putea să fiți rambursat pentru plata taxei de congestie – vizitați gosh.nhs.uk/your-hospital-visit/travel-reimbursement pentru a vedea dacă sunteți eligibil.

Q: Multe cafenele și magazine sunt închise. Cum vom putea lua mâncare?

A: Pentru a ne asigura că aveți acces la mâncare caldă și rece pe durata zilei, cafeneaua noastră Lagoon café este deschisă pentru micul dejun, prânz și cină.

Veți găsi o selecție de mâncăruri principale din care puteți alege, inclusive variante Halal și vegetariene. Există de asemenea gustări ușoare, fructe proaspete și dulciuri delicioase.



S-ar putea să găsiți unele magazine deschise în zonă, care vor funcționa cu măsuri de distanțare socială. Multe cafenele și restaurant sunt deschise numai pentru „take away” (mâncare la pachet) în prezent.

Q: Va fi echipa de joacă aici pentru a-l sprijini pe copilul meu în timpul consultației, a procedurilor sau internării?

A: Jocul reprezintă o parte importantă a priinului oferit pacienților la GOSH, și echipa de joacă a spitalului dedicat va continua să lucreze cu pacienții din spital în tot acest timp, urmând în același timp toate instrucțiunile în vigoare legate de controlul infecției. Prin urmare, am luat decizia de închide toate locurile de joacă de pe secții, but dar avem o varietate de moduri în care pacienții pot accesa serviciile de joacă.

Echipa de joacă a pregătit pachete cu activități, inclusiv jocuri de unică folosință, protejate în pungi sigilate, pentru ca pacienții și îngrijitorii lor să le poată folosi în camera lor sau pe hol. Există sprijin specialist pentru a distra precum și un număr de jucării senzoriale cu efect calmant.

Dacă, aveți întrebări legate de cum să accesați sprijinul echipei de joacă, vă rugăm să verificați anunțul de pe ușa camerei de joacă de pe secție, să vorbiți cu specialistul în joacă de pe secție sau să o întrebați pe asistenta de serviciu. Găsiți resurse online pentru familie, inclusive activități recomandate de echipa de joacă la gosh.nhs.uk/goshschool.

Q: Acum că s-a deschis școala pentru unii copii, trebuie să mergă copilul meu înapoi la școală?

A: Școlile s-au deschis deja pentru unii copii din grupurile prioritare. Citiți cele mai recente

informații legate de care grupe sunt invitate să se reîntoarcă la gov.uk.

Împreună cu implementarea unor noi măsuri de siguranță, cum ar fi clase mai mici, creșterea curățeniei și schimbarea orarului, școlile vor trebui să ia în considerare sănătatea și nevoile sociale ale fiecărui elev. Copiii vor fi evaluați cu privire la risc pentru a determina dacă este în siguranță ca ei să se reîntoarcă în clasă. Cei care fac parte din grupul vulnerabil vor primi recomandări să ia lecții de la distanță.

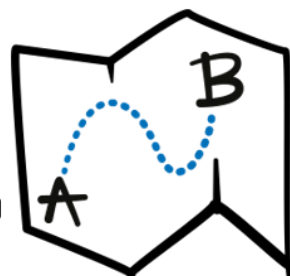
Deciziile importante legate de cum să acceseze copilul dumneavoastră educația pe timp de COVID-19 trebuie luate de comun acord de dumneavoastră și școala copilului. Dacă aveți întrebări sau motive de îngrijorare legate de școala copilului dumneavoastră vă încurajăm să contactați școala direct.

Q: Ce faceți pentru a proteja personalul GOSH?

A: Sprijinirea personalului nostru minunat reprezintă o prioritate pentru GOSH. Urmăm cu grijă sfaturile actualizate de Public Health England (PHE) inclusiv schimbările legate de recomandările PPE.

Dorim să ne asigurăm că angajații noștri se simt în siguranță, sunt apreciați și că pot cere ajutor dacă au nevoie. Acesta include oferirea de sprijin cu lucruri cum ar fi cazarea lângă spital, aprovizionarea cu hrană în spital, precum și servicii gratuite pentru a sprijini sănătatea mintală și bunăstarea.

Veți observa că angajații noștri poartă mască și alte tipuri de echipament de protecție (PPE) în spital. Toți angajații urmează recomandări stricte legate de când trebuie purtat PPE în spital, dacă trebuie sau nu purtat, bazat pe ultimele recomandări NHS.



Informații suplimentare și sprijin

Informații de la NHS la [nhs.uk/conditions/coronavirus-covid-19/](https://www.nhs.uk/conditions/coronavirus-covid-19/)

Informații pentru copii sunt disponibile pe pagina de web a BBC Newsround la [bbc.co.uk/newsround](https://www.bbc.co.uk/newsround)

Informații de la departamentele noastre specializate

Puteți găsi informații pentru grupuri specifice de pacienți aici [guidance for specific patient groups here](#). Acestea sunt pregătite de echipele clinice specializate și sunt revizuite și completate în mod regulat.

